

LUCENS

Découvertes

La grande et la petite histoire

Le château a ouvert ses portes et le musée Sherlock Holmes a levé le voile sur ses énigmes.

• Le dimanche 20 et le lundi 21 septembre, de nombreux visiteurs ont admiré le majestueux édifice et les collections du musée.

C'est une belle proposition qui était faite à la population en ce week-end du Jeûne fédéral. Si le petit musée est régulièrement ouvert, le château, propriété privée, n'accueille que très exceptionnellement le public. A pied, en taxi anglais ou avec le petit train touristique d'Estavayer-le-Lac, les visiteurs ont pu accéder à l'édifice et visiter une grande partie du château, de sa cour intérieure et de sa tour médiévale. Mme Monique Fontannaz, historienne, a su évoquer le passé de la partie ancienne et en particulier celui de la chapelle Sainte-Anne. Diverses animations étaient proposées dans la cour avant d'admirer la vue superbe offerte depuis le haut des remparts.

La journée comprenait encore la visite du musée Sherlock Holmes, un petit bijou, hommage au roman-



La salle des évêques

gj

cier Sir Arthur Conan Doyle et à son héros Sherlock Holmes. Reconstitution du bureau de l'écrivain anglais, documents d'époque et une foule d'objets, tous en rapport avec l'œuvre du romancier. Enfin, un sympathique joueur de cornemuse et un authentique taxi anglais ont donné la touche «So british» indispensable!

Les journées découvertes à Lucens ont été organisées conjointement par la Municipalité, le Château de Lucens, le musée Sherlock Holmes et la COREB. Plusieurs bénévoles et membres de la Société de développement ont contribué à réaliser un succès total. Et qui ne demande qu'à se répéter!

[G. Jaquenoud]



Le joueur de cornemuse

gj



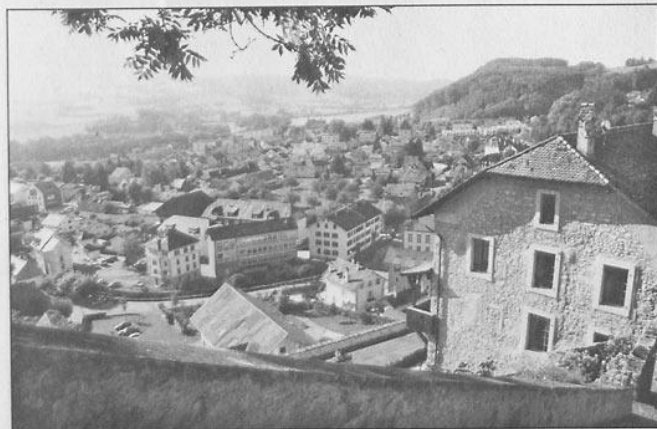
La salle de Justice

gj



Le musée Sherlock Holmes

gj



Lucens vu de haut

gj



Le petit train touristique d'Estavayer-le-Lac

gj